

图 243 巴氏钩毛虫 *Sigambra bassi* Hartman

A. 体前部背面观；B. 第 11 刚节疣足；C. 第 15 刚节疣足（具外伸的弯钩状背刚毛）；D. 简单型粗弯钩状背刚毛；E. 简单型毛状腹刚毛。

13—14 刚节前) 疣足亚双叶型，背腹须指状、基部较粗，背须大于腹须，背须基部仅具背足刺（图 243 B），简单型粗弯钩状背刚毛外伸始于第 14—15 刚节（图 243 C—D），腹刚叶锥状，前、后刚叶约等长，除具 1 根足刺外还具数根具细侧齿的简单型毛状刚毛（图 243 E）。

尾部具 2 根细长的肛须。

地理分布 分布于黄海；美国（加利福尼亚、佛罗里达南部，潮间带和浅水区沙滩）。

(180) 花冈钩毛虫 *Sigambra hanaokai* (Kitamori, 1960) (图 244)

Ancistrosyllis hanaokai Kitamori, 1960: 1086—1088, text-fig. 1; Imaizumi et Hartman, 1964: 86—87.

Sigambra hanaokai Gallardo, 1967: 61, pl. VII, fig. 1; Gibbs, 1971: 136; Yang et Sun, 1988: 77.

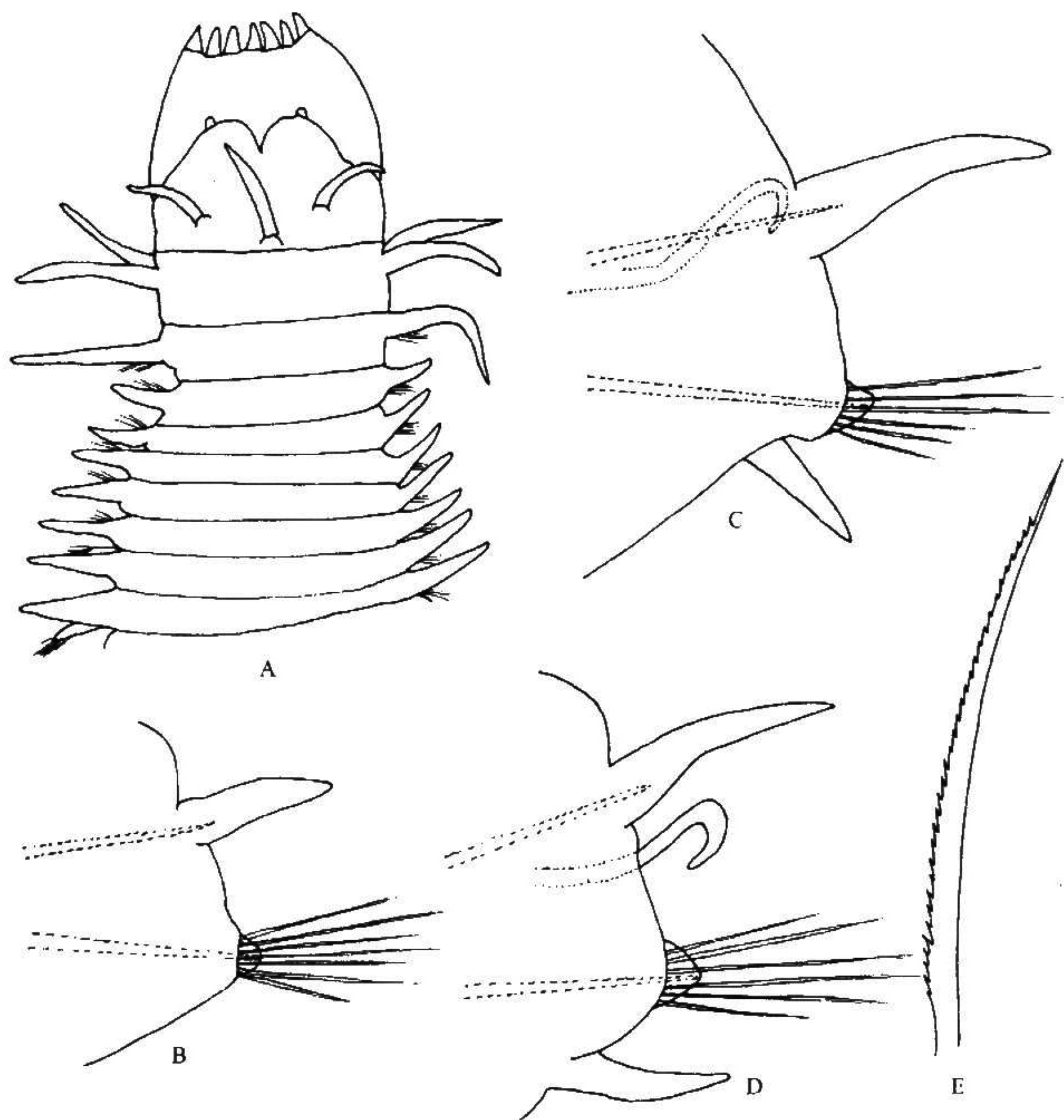


图 244 花冈钩毛虫 *Sigambra hanaokai* (Kitamori)

A. 体前部背面观 (吻翻出); B. 第2刚节疣足; C. 第3刚节疣足;
D. 第16刚节疣足; E. 简单型毛状刚毛。

标本采集地 广西白龙尾 (潮间带和潮下带), 海南临昌 (潮间带), 香港 (潮下带)。

形态特征 体长 11—16 mm, 体宽 (含疣足) 1 mm, 具 78—86 个刚节。

酒精固定标本肉色。

体细带状, 背腹扁平, 体表光滑。口前叶前缘中间具凹裂, 无眼, 3 个触手、中央触手稍长于侧触手, 1 对具乳突状端节的触角。2 对须状围口节触须, 背对稍长于腹对 (图 244 A)。

翻吻球状，末端具 14 个不分叉的软乳突（图 244 A）。

疣足和体侧之间具收缩部。第 1—3 刚节疣足亚双叶型，背须须状、长于其后疣足的背须。第 2 刚节疣足无腹须（图 244 B）。第 3 刚节背须基部具背足刺和未外伸的粗弯钩状背刚毛（图 244 C）。简单型粗弯钩状背刚毛外伸始于第 4—5 刚节，直到体后部（图 244 D），腹足的前刚叶为圆钝状、后刚叶为圆锥状且长于前刚叶，具 1 根足刺和数根具细侧齿的简单型毛状刚毛（图 244 E）。

尾部具 2 根细长的肛须。

地理分布 分布于南海；日本（本州南部和濑户内海），越南（南部），所罗门群岛。

58. 刺毛虫属 *Synelmis* Chamberlin, 1919

Synelmis Chamberlin, 1919.

Kynephorus Ehlers, 1920.

Glyphohesione Friedrich, 1951.

Type species *Synelmis simplex* Chamberlin, 1919

体细长圆柱状，不易弯曲，体表光滑有珠光。口前叶具凹陷或钝圆，眼有或无，3 个触手，1 对具乳突状端节的触角。具 2 对围口节触须。翻吻圆柱状，光滑。体前部数体节的疣足为亚双叶型，背足叶具背须和背足刺，无背刚毛。以后疣足为双叶型，背足叶具足刺和外伸粗且直简单型单齿或双齿足刺状刚毛，腹足叶圆柱状或圆锥状、具 1 根腹足刺和数根一侧具小刺的简单型毛状刚毛，有或无叉状刚毛。腹须圆锥状。尾部具 2 根肛须。

本属 Fauchald (1977) 计 6 种。Wolf (1986) 报道 2 新种。我国报道 2 种。

种检索表

1. 中央触手长为口前叶的 4/5；触须须状 阿氏刺毛虫 *S. albini*
 中央触手短为口前叶的 1/5；触须短指状 越南刺毛虫 *S. annamita*

(181) 阿氏刺毛虫 *Synelmis albini* (Langerhans, 1881) (图 245)

Ancistrosyllis albini Langerhans, 1881: 107—108, fig. 16a—e.

Ancistrosyllis rigida Fauvel, 1953: 110, fig. 53a—c.

Synelmis albini Gallardo, 1967: 61—62, pl. Ⅲ, figs. 2—4; Hartman, 1968: 393, fig. 15; 1974: 615; Gibbs, 1971: 137; Wu et al., 1975: 76—77; Fauchald, 1977: 17; Shin, 1980: 164; Imajima, 1987: 157—158, fig. 4a—k; Yang et Sun, 1988: 78, fig. 26i—j; Imajima, 1997: 172.

Synelmis sinica Sun, 1990: 129—132, figs. 1—6.